



Où la cyberintimidation se produit-elle?

La prévalence de la cyberintimidation chez les jeunes et les jeunes adultes selon l'endroit au Canada

Introduction

À l'aide des données de l'*Enquête canadienne sur la santé des enfants et des jeunes* (ECSEJ) de 2019 et de l'*Enquête sur la sécurité dans les espaces publics et privés* de 2018 (EPPPS), ce produit explore la **prévalence des expériences de cyberintimidation** chez les **jeunes (âgés de 12 à 17 ans)** et les **jeunes adultes (âgés de 18 à 29 ans)** par zone géographique canadienne.

Sécurité publique Canada s'engage à créer des documents sans obstacle. Pour recevoir cette présentation dans un format de rechange, veuillez contacter la [Division de la recherche](#).

Pour accéder à d'autres produits de la Division de la recherche, visitez la page [Publications et rapports](#) sur le site Web de Sécurité publique Canada.

Date de modification : 10-25-2024

Also available in English under the title : Where is Cyberbullying happening? The prevalence of cyberbullying among youth and young adults by location in Canada

Pour obtenir la permission de reproduire les documents de Sécurité publique Canada à des fins commerciales, ou pour obtenir de plus amples renseignements concernant les titulaires d'un droit d'auteur ou les restrictions connexes, veuillez communiquer avec :

Sécurité publique Canada, Communications
269 avenue Laurier ouest
Ottawa ON K1A 0P8
Canada

communications@ps-sp.gc.ca

© Sa Majesté le Roi du Chef du Canada, représenté par les ministres de la Sécurité publique et de la Protection civile, 2025.

Numéro de catalogue : PS18-84/2025F-PDF

ISBN : 978-0-660-71237-6

Termes clés

Cyberintimidationⁱ

Tout comportement adopté par voie électronique ou numérique par des personnes ou des groupes qui communiquent de façon répétée des messages hostiles ou agressifs dans le but de causer du tort ou de l'inconfort à autrui.



Prévalence

Le pourcentage de personnes dans un groupe qui partagent une expérience commune (p. ex., cyberintimidation) au cours d'une période donnée.



Autochtone

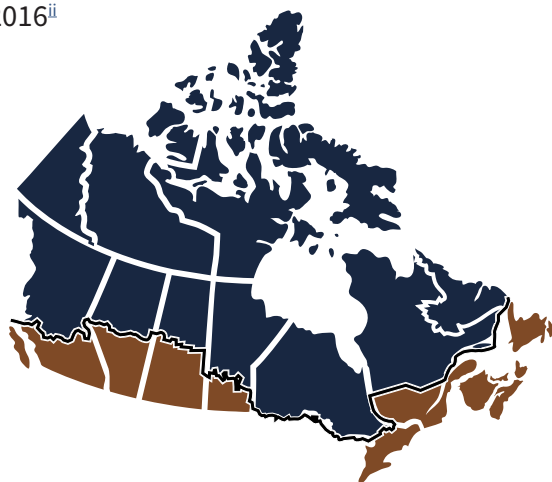
Le terme « autochtone » est utilisé pour désigner l'ensemble des Premières nations, des Métis, et des Inuits. Il s'agit d'une question d'enquête sur l'identité auto-sélectionnée.



Frontière nord-sud

La **catégorie nord** comprend les trois territoires ainsi que des parties de Terre-Neuve-et-Labrador, du Québec, de l'Ontario, du Manitoba, de la Saskatchewan, de l'Alberta et de la Colombie-Britannique. La **catégorie sud** comprend les provinces situées en totalité ou en partie dans le sud et inclut des parties de Terre-Neuve-et-Labrador, du Québec, de l'Ontario, du Manitoba, de la Saskatchewan, de l'Alberta et de la Colombie-Britannique.

Figure 1 : Recensement de la population, Nord et Sud, 2016ⁱⁱ



Zone urbaine

Les zones urbaines sont des zones construites de manière continue ayant une concentration de population minimale de 1 000 personnes et une densité de population d'au moins 400 personnes par kilomètre carré.ⁱⁱⁱ



Zone rurale

Les zones rurales ont des concentrations ou des densités inférieures à 1 000 personnes et une densité de population d'au moins 400 personnes par kilomètre carré.^{iv}



Résultats¹

Dans l'ensemble des provinces et des territoires, au moins 1 jeune et jeune adulte sur 5 a été victime de cyberintimidation.

La prévalence de la cyberintimidation chez les **jeunes** était la plus **élevée** pour ceux qui vivent au **Nunavut** et en **Nouvelle-Écosse**.

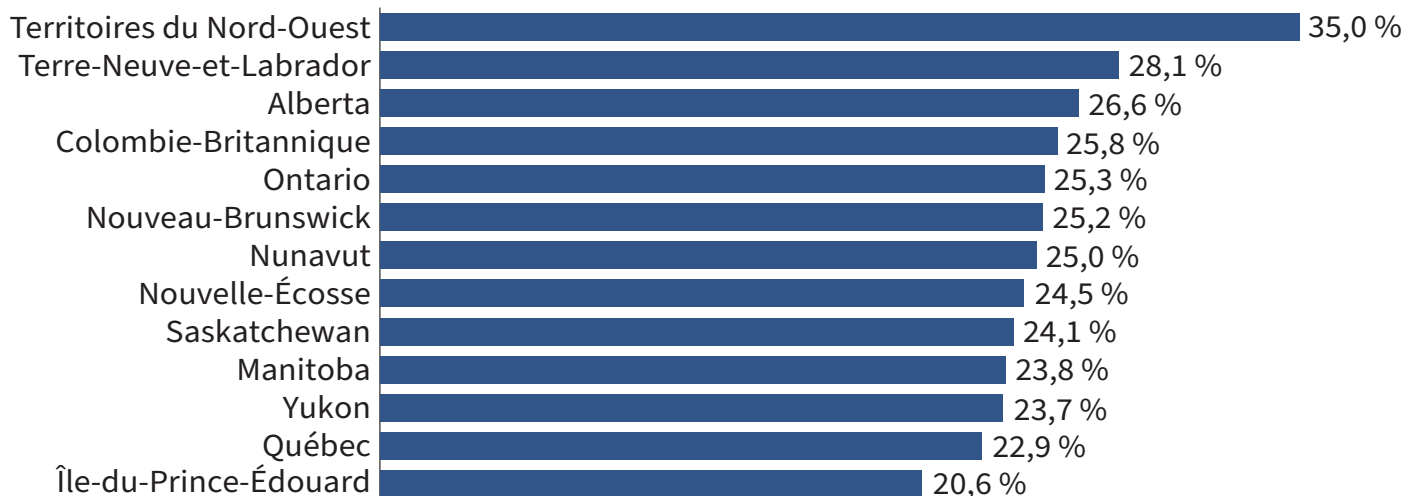
Figure 2 : Prévalence de la cyberintimidation chez les jeunes de 12 à 17 ans, selon la province et le territoire de résidence, 2019^v



^E Utiliser avec prudence en raison des faibles taux de réponse. Le nombre de personnes ayant répondu à ces questions spécifiques est insuffisant pour permettre d'affirmer en toute confiance que les données sont représentatives de la population canadienne.^{vi}

La prévalence de la cyberintimidation chez les jeunes adultes était la plus élevée pour ceux qui vivent dans les Territoires du Nord-Ouest.

Figure 3 : Prévalence de la cyberintimidation chez les jeunes adultes de 18 à 29 ans, selon la province et le territoire de résidence, 2018^{vii}



¹ Les données décrites ci-dessous sont descriptives, ce qui signifie qu'aucun test statistique n'a été effectué. Toutes les interprétations sont basées sur les pourcentages indiqués. [Retour au texte.](#)

La prévalence de la cyberintimidation est plus élevée chez les jeunes et jeunes adultes autochtones de la catégorie nord que leurs homologues non autochtones.

Figure 4 : Prévalence de la cyberintimidation chez les jeunes âgés de 12 à 17 ans, selon l'identité autochtone, catégorie nord/sud, 2019.^{viii}

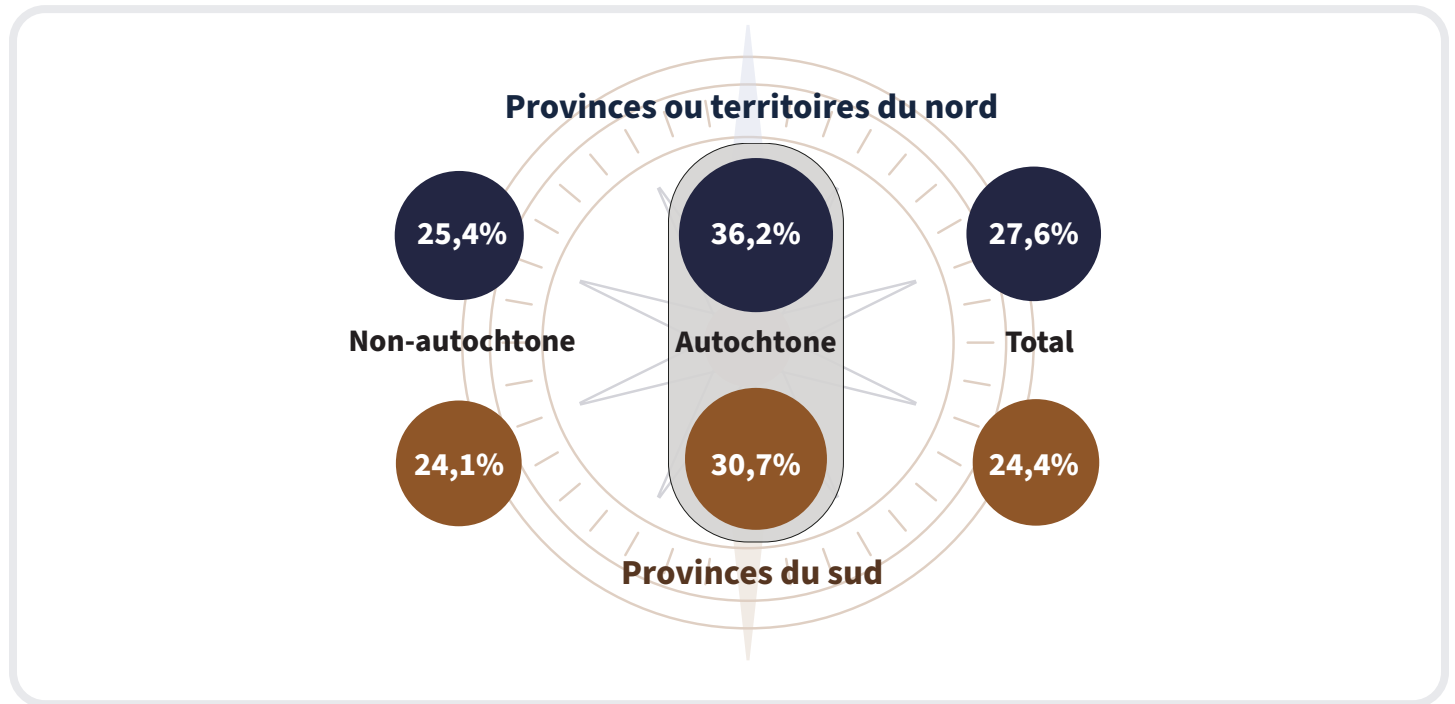
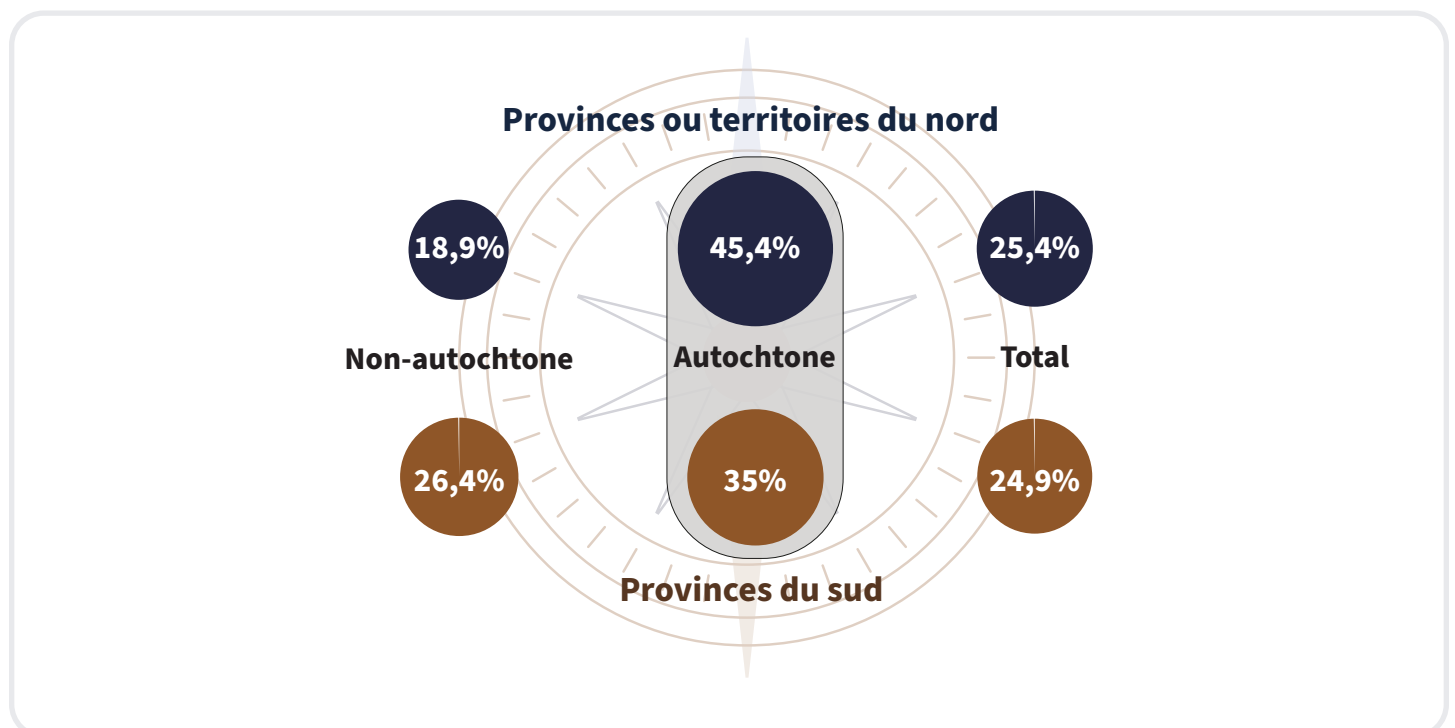


Figure 5 : Prévalence de la cyberintimidation chez les jeunes adultes âgés de 18 à 29 ans, selon l'identité autochtone, catégorie nord/sud, 2018^{ix}



Les jeunes autochtones, peu importe où ils vivent, ont une prévalence plus élevée de cyberintimidation que les jeunes non autochtones.

Parmi tous les jeunes, **la prévalence de la cyberintimidation** était **la plus élevée** chez les **jeunes autochtones** vivant dans la catégorie **rurale nord**.

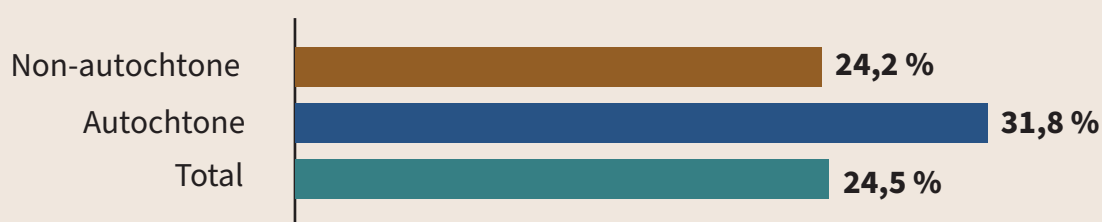
Parmi les **jeunes non autochtones**, la **prévalence de la cyberintimidation** était **la plus élevée** chez les jeunes vivant dans la catégorie **urbaine nord**.

Figure 6 : Prévalence de la cyberintimidation chez les jeunes âgés de 12 à 17 ans, selon l'identité autochtone, résidence nord/sud, et population, 2019^x

Centres de population des provinces ou territoires du nord



Centres de population des provinces du sud



Zones rurales des provinces et territoires du nord



Zones rurales des provinces du sud



^E Utiliser avec prudence.

Conclusion

La **prévalence de la cyberintimidation** chez les jeunes et les jeunes adultes au Canada **variait en fonction du lieu de résidence ou de l'identité autochtone des personnes cybervictimisées**. Il faut des **recherches supplémentaires** sur la nature des expériences de cyberintimidation au Canada pour **mieux comprendre la relation entre l'endroit et les expériences de cyberintimidation** pour les jeunes et les jeunes adultes.

Bibliographie

- ⁱ *L'Enquête canadienne sur la santé des enfants et des jeunes (ECSEJ)* de 2019 a exploré les enjeux qui ont une incidence sur la santé physique et mentale des enfants et des jeunes. Le contenu du sondage comprenait des questions sur des messages nuisibles publiés sur Internet, des menaces ou insultes par courriel, messagerie instantanée, SMS ou jeux en ligne, et l'exclusion délibérée d'une communauté en ligne.
- L'Enquête sur la sécurité dans les espaces publics et privés (ESEPP)* de 2018 a exploré les expériences des Canadiens au sujet de leurs expériences personnelles à la maison et en milieu de travail, dans les espaces publics et en ligne. Le contenu du sondage comprenait des questions sur les comportements inappropriés en ligne observés lors de l'utilisation d'un téléphone portable ou d'un smartphone, l'incident le plus grave qui est survenu en ligne lors de l'utilisation d'un de ces appareils, les auteurs de ces incidents et les conséquences qui en découlent. [Retour au texte.](#)
- ⁱⁱ [Statistique Canada. \(4 juillet 2019\). Carte 1 Délimitation du nord et du sud du Canada. Retour au texte.](#)
- ⁱⁱⁱ Statistics Canada (2019). Régions urbaines et rurales - Variante 'urbain' versus 'rural'. And, Statistics Canada (2019). Délimitation du Nord et du Sud du Canada. [Retour au texte.](#)
- ^{iv} Statistics Canada (2019). Régions urbaines et rurales - Variante 'urbain' versus 'rural'. And, Statistics Canada (2019). Délimitation du Nord et du Sud du Canada. [Retour au texte.](#)
- ^v Statistique Canada, Enquête canadienne sur la santé des enfants et des jeunes, 2019. [Retour au texte.](#)
- ^{vi} Selon [Statistique Canada](#), de plus en plus, le capital en exposant E est le résultat de faibles taux de réponse. Généralement, un point de données suivi d'un capital en exposant E reflète fidèlement les réponses données par les Canadiens qui ont répondu à cette question particulière. Toutefois, il n'y a pas suffisamment de Canadiens qui ont répondu à cette question pour affirmer avec confiance que le point de données reflète la population dans son ensemble. [Retour au texte.](#)
- ^{vii} Statistique Canada, Enquête sur la sécurité dans les espaces publics et privés, 2018. [Retour au texte.](#)
- ^{viii} Statistique Canada, Enquête canadienne sur la santé des enfants et des jeunes, 2019. [Retour au texte.](#)
- ^{ix} Statistique Canada, Enquête sur la sécurité dans les espaces publics et privés, 2018. [Retour au texte.](#)
- ^x Statistique Canada, Enquête canadienne sur la santé des enfants et des jeunes, 2019. [Retour au texte.](#)